



DĚKUJEME VÁM, ŽE JSTE SI ZAKOUPILI VÝROBEK ZNAČKY WHIRLPOOL.
Pro získání komplexnější asistence zaregistrujte prosím svůj spotřebič na: www.whirlpool.eu/register

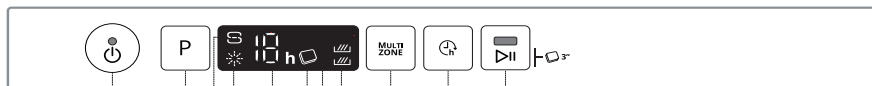
PRO ZÍSKÁNÍ PODROBNĚJŠÍCH INFORMACÍ NASKENUJTE PROŠIM QR KÓD NA VAŠEM SPOTŘEBIČI



! Před použitím spotřebiče si pečlivě přečtěte Bezpečnostní pokyny.

OVLÁDACÍ PANEĽ

1. Tlačítko „zapnout-vypnout/vynulovat“ s kontrolkou
2. Tlačítko volby programu
3. Kontrolka „Doplňení soli“
4. Kontrolka „Nedostatek leštidla“
5. Ukazatel čísla programu a indikátor doby zpoždění
6. Kontrolka „Prášek/Tableta“ (Tab)



7. Displej
8. Kontrolka „Multizone“
9. Tlačítko „Multizone“
10. Tlačítko „Odložený start“
11. Tlačítko „SPUSTIT/Pauza“ s kontrolkou/ „Tableta“ (Tab)

PRVNÍ POUŽITÍ

NAPLNĚNÍ ZÁSOBNÍKU SOLI

Použití soli vede k předcházení usazování VODNÍHO KAMENE na nádobí a funkčních součástech myčky.

• ZÁSOBNÍK NA SŮL NESMÍ NIKDY ZŮSTAT PRÁZDNÝ.

Nastavení tvrdosti vody je důležité.
Zásobník na sůl se nachází ve spodní části myčky (viz POPIS SPOTŘEBIČE) a je nutné jej naplnit, když na ovládacím panelu svítí kontrolka **DOPLNIT SŮL**.

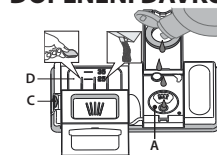


1. Vytáhněte spodní koš a odšroubujte víčko zásobníku (proti směru hodinových ručiček).
2. Následující kroky provádějte pouze při prvním použití: Naplňte zásobník soli vodou.
3. Umístěte trychtýř (viz obrázek) a naplňte zásobník soli až po okraj (přibližně 1 kg); odtékání určitého množství vody je přitom normální.
4. Vyjměte trychtýř a oťřete z otvoru přebytečnou sůl.

Ujistěte se, že je víčko pevně dotazeno, aby se do zásobníku nedostal při mytí žádný mycí prostředek (to by mohlo vést k neopravitelnému poškození změkčovače vody).

Pokud potřebujete doplnit sůl, je nutné tento proces dokončit před začátkem mycího cyklu aby se předešlo korozi.

DOPLNĚNÍ DÁVKOVAČE LEŠTIDLA



Díky leštidlu nádobí lépe schne. Zásobník leštidla **A** by měl být doplněn pokaždé, když se na ovládacím panelu rozsvítí kontrolka „**NEDOSTATEK LEŠTIDLA**“.
NIKDY nelijte leštidlo přímo do myčky.

DOPLNĚNÍ DÁVKOVAČE MYČÍHO PROSTŘEDKU

K otevření zásobníku mycího prostředku použijte otevírací prvek **C**. Dávkujte mycí prostředek výhradně do suchého zásobníku **D**. Prostředek pro předmytí dávkujte přímo do prostoru myčky.

Používáte-li tablety typu „vše v jednom“, doporučujeme stisknout tlačítko **TABLET**, čímž se program přizpůsobí, aby bylo možno dosáhnout ideálních mycích výsledků.

Použití čistícího prostředku, který není určený pro myčky nádobí, může způsobit nesprávný chod nebo poškození spotřebiče.

SYSTÉM PRO ZMĚKČOVÁNÍ VODY

Změkčovač vody automaticky snižuje tvrdost vody, a zabraňuje tak nahromadění vodního kamene na ohříváči a přispívá k vyšší účinnosti mytí. **Tento systém k regeneraci využívá sůl, proto je nutné doplňovat zásobník na sůl, když se vyprázdní.**

Četnost regenerace záleží na nastavení úrovně tvrdosti vody – s úrovní tvrdosti nastavené na **3** probíhá regenerace jednou za **6** Eco cyklů.

Regenerační proces se spustí po závěrečném oplachu a dokončí se během sušení před skončením cyklu.

- Spotřeba během jedné regenerace: ~ 3,5 l vody;
- Prodloužení cyklu až o 5 minut;
- Spotřeba méně než 0,005 kWh energie.

TABULKA PROGRAMŮ

Program	Popis programů	Fáze sušení	Dostupné funkce *)	Délka mycího programu (h:min)**)	Spotřeba vody (litrů/cyklus)	Spotřeba energie (kWh/cyklus)
1. Eco	Úsporný program 50° - Program Eko je vhodný k mytí běžně zašpiněného nádobí, který je pro tento účel nejvýhodnějším programem s ohledem na spotřebu energie a vody a který se využívá k vyhodnocení shody spotřebiče s předpisy Ecodesign EU.	✓	MULTI ZONE	4:00	9,0	0,76
2. 6th sense	6th Sense 50° - 60° - Pro běžně zašpiněné nádobí se zaschlými nečistotami. Myčka zjistí úroveň zašpinění nádobí a odpovídajícím způsobem nastaví program. Když senzor snímá úroveň znečištění nádobí, na displeji se zobrazí odpovídající symbol a aktualizuje se délka cyklu.	✓	MULTI ZONE	1:20 - 3:00	7,0 - 14,0	0,70 - 1,10
3.	Intenzivní 65° - Program doporučený pro velmi špinavé nádobí, hlavně hrnce a pánve (nepoužívat lna jemné nádobí).	✓	MULTI ZONE	2:40	17,0	1,30
4.	Křišťál 45° - Program pro choulostivé nádobí, které je citlivější na vysoké teploty, jako jsou například sklenice a hrnky.	✓	MULTI ZONE	1:40	12,0	1,00
5.	Rychlý 30' 50° - Program určený pro poloviční naplnění lehce zašpiněným nádobím bez zaschlých zbytků. Nezahrnuje fázi sušení.	-	MULTI ZONE	0:30	9,0	0,50
6.	Předmytí - Používejte pro opláchnutí nádobí, které plánujete mýt později. V tomto programu se nepoužívá žádný mycí prostředek.	-	MULTI ZONE	0:10	4,5	0,01

Údaje pro „**ÚSPORNÝ PROGRAM**“ jsou měřeny v laboratorních podmínkách podle pokynů evropské normy EN 60436:2020.

Poznámka pro zkušební laboratoře: Pro informace o zkušebních podmínkách srovnávací zkoušky EN napište na adresu: dw_test_support@whirlpool.com

Žádný z programů nevyžaduje jakékoli předchozí ošetření nádobí.

*) Ne všechny možnosti lze používat zároveň.

) Hodnoty uvedené pro ostatní programy kromě „ÚSPORNÝ PROGRAM**“ jsou pouze přibližné. Skutečná doba se může lišit v závislosti na mnoha vlivech, jako je např. teplota, tlak vstupní vody, teplota okolí, množství mycího prostředku, množství a typ nádobí, vyvážení nádobí, zvolené doplňkové možnosti a kalibrace snímačů. Kalibrace snímačů může program prodloužit až o 20min.

MOŽNOSTI A FUNKCE

Pro získání podrobnějších informací naskenujte prosím **QR kód** na vašem spotřebiči.

MOŽNOSTI lze volit přímo stiskem příslušného tlačítka (viz **OVLÁDACÍ PANEL**). Není-li možnost kompatibilní se zvoleným programem (viz **TABULKA PROGRAMŮ**), příslušná kontrolka třikrát rychle zabliká a ozve se zvukové znamení. Možnost nebude zvolena.

MULTIZONE - Pokud je k mytí pouze malé množství nádobí, lze využít funkci poloviční náplň šetřící elektrickou energii, vodu a mycí prostředek. Ve výchozím nastavení myčka myje nádobí ve všech koších.

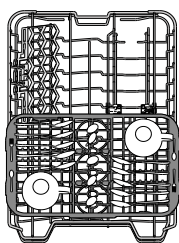
ODLOŽENÝ START - Spuštění programu lze odložit o 1 až 12 hodin. Funkci „Odložený start“ nelze zvolit, pokud již program běží.

TABLETA (Tab) - Používáte-li mycí prostředek v prášku, měla by být tato možnost vypnuta.

PLNĚNÍ KOŠŮ

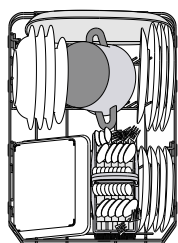
KAPACITA: 10 standardních jídelních souprav

HORNÍ KOŠ



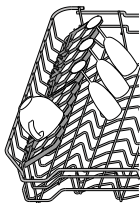
(příklad naplnění horního koše)

DOLNÍ KOŠ



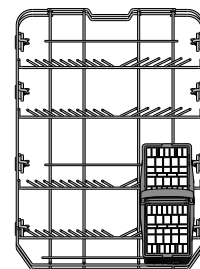
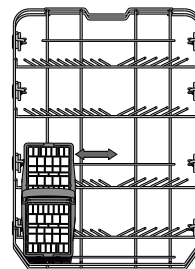
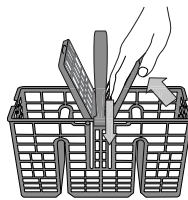
(příklad plnění dolního koše)

SKLOPNÉ OPĚRKY S NASTAVITELNOU POLOHOU



KOŠÍK NA PŘÍBORY

Je vybaven horními otvory umožňujícími lepší uspořádání příborů. Musí být umístěn v přední části dolního koše.



Nože a další ostré nástroje musí být umístěny svisle v koši na příbory ostřím směrem dolů nebo vodorovně na sklopných opěrkách horního koše.

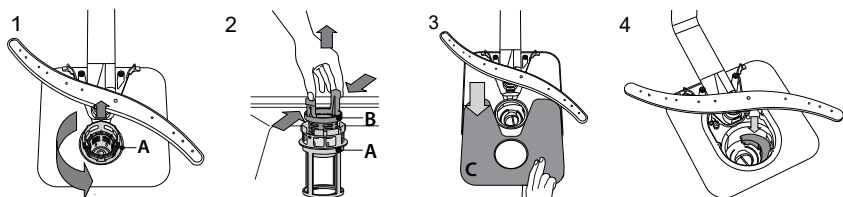
Sem vkládejte jemné a lehké nádobí: sklenice, hrnky, tácky a mělké salátové mísy. Horní koš je opatřen výsuvným košem umožňujícím umístění drobného nádobí a příborů.

Je určen na hrnce, tácy, talíře, salátové mísy, příbory atp. Velké talíře a poklice by měly být umístěny po stranách, aby se předešlo jejich kontaktu s ostříkovačmi rameny.

ČIŠTĚNÍ A ÚDRŽBA

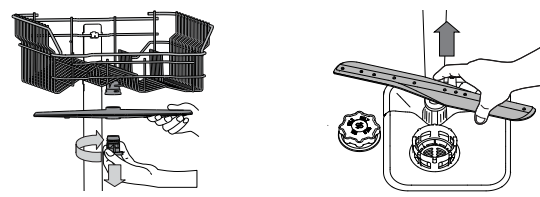
Více informací naleznete v **Příručce Pro Každodenní Použití** na našem webu.

ČIŠTĚNÍ SESTAVY FILTRU



Pokud naleznete cizí předměty (např. úlomky skla, porcelánu, kostí, semínka z ovoce), **opatrně je odstraňte**. **NIKDY NEODSTRAŇUJTE** ochranu čerpadla mycího cyklu (detail v černé barvě) (obr. 4).

ČIŠTĚNÍ OSTŘIKOVACÍCH RAMEN



Horní ostříkovač rameno sejmete pootočením plastového upevňovacího kroužku ve směru pohybu hodinových ručiček.

Spodní ostříkovač rameno lze vyjmout zatažením směrem nahoru.

ODSTRAŇOVÁNÍ ZÁVAD

Pro získání podrobnějších informací naskenujte prosím **QR kód** na vašem spotřebiči.

Pokud vaše myčka nádobí nefunguje správně, pokuste se problém vyřešit za pomoci informací uvedených v tomto seznamu. V případě jiných problémů nebo dotazů se obraťte na autorizovaný poprodejní servis, jehož kontaktní údaje najdete v záručním listě. Náhradní díly budou k dispozici po dobu až 7 nebo až 10 let podle konkrétních požadavků nařízení.

PROBLÉMY	MOŽNÉ PŘÍČINY	ŘEŠENÍ
Myčka nenapouští vodu. Na displeji se zobrazuje: H, 6 a kontrolka „ZAPNOUT/VYPNOUT“ rychle bliká.	V potrubí není voda nebo je uzavřený přívodní ventil. Přívodní hadice je ohnutá. Sítko v přívodní hadici je ucpané; je třeba jej vyčistit.	Zkontrolujte, zda je v potrubí voda a zda je otevřený přívodní ventil. Zajistěte, aby přívodní hadice nebyla ohnutá (viz INSTALACE), nastavte nový program a spusťte myčku znovu. Po kontrole a vyčištění vypněte a opět zapněte myčku a spusťte nový program.
Myčka nádobí ukončila cyklus předčasně. Na displeji se zobrazuje: 15 a kontrolka „ZAPNOUT/VYPNOUT“ rychle bliká.	Vypouštěcí hadice je umístěna příliš nízkou či dochází k vypouštění do domácího kanalizačního systému. Vzduch v přívodní hadici.	Zkontrolujte, je-li vypouštěcí hadice umístěna ve správné výšce (viz INSTALACE). Zkontrolujte, zda nedochází k vypouštění do domácího kanalizačního systému a v případě potřeby nainstalujte vzduchovou klapku. Zkontrolujte, zda z přívodní hadice neuniká voda nebo jestli nevykazuje jiné narušení, které by mohlo způsobovat vnikání vzduchu.

Firemní zásady, standardní dokumentaci, objednávky náhradních dílů a další informace o výrobku získáte:

- Použití QR kódu na produktu.
- Návštěvou našeho webu **docs.whirlpool.eu** a **parts-selfservice.whirlpool.com**
- Případně **kontaktujte náš poprodejní servis** (telefonní číslo najdete v záručním listě).

Při kontaktování našeho poprodejního servisu prosím uveďte kódy na identifikačním štítku produktu.

Informace o modelu získáte přes QR kód na energetickém štítku. Na štítku rovněž najdete identifikační číslo modelu, které můžete použít k vyhledávání v rejstříku na portálu <https://eprel.ec.europa.eu>.

